

# BIBLIOGRAPHIE

- SELECTION DE TRAVAUX -

Création-reprise d'entreprise  
dans l'artisanat et les TPE

**Veille** Artisanat

Novembre 2021



Le service Veille Artisanat de CMA France vous propose une sélection de données clés et de travaux récents (postérieurs à 2015) sur la création-reprise d'entreprise dans l'artisanat et les TPE, issus de son fonds documentaire [InfoArtisanat](#).

Suivez l'actualité de la création-reprise d'entreprise sur la plateforme [Veille Artisanat](#) de CMA France

# TABLE DES MATIERES

---

1-Données nationales.....	4
2-Données régionales.....	6
3-Données sectorielles .....	8
4-Image de l'entrepreneuriat .....	11
5-Publications scientifiques.....	12

## En 2020, la dynamique entrepreneuriale dans l'artisanat progresse malgré la crise sanitaire [Baromètre ISM/MAAF]

En 2020, la crise sanitaire du Covid-19 et l'incertitude économique associée n'ont pas freiné la dynamique entrepreneuriale (à l'exception du 2<sup>ème</sup> trimestre) : +5 % sur l'année. La progression des immatriculations concerne surtout les secteurs du bâtiment et de l'artisanat de fabrication.

### Évolution des créations en 2020 par trimestre au regard des données de l'année 2019

	T1	T2	T3	T4	Total annuel
Artisanat de l'alimentation	-7%	-40%	6%	9%	-5%
Artisanat du BTP	-1%	-30%	9%	5%	5%
Artisanat de fabrication	4%	-22%	6%	4%	15%
Artisanat des services	-2%	-33%	5%	1%	3%
Ensemble Artisanat	-1%	-31%	7%	4%	5%

Source : SIRENE, traitement ISM  
 - données trimestrielles : SIRENE, données brutes, traitement ISM (hors 5610C)  
 - total annuel : INSEE Démographie.  
 Base : créations d'établissements.

Les micro-entrepreneurs sont de plus en plus nombreux et désormais majoritaires dans un certain nombre de secteurs (artisanat de fabrication, activités de service), même si la part de projets dormants reste élevée.

Source : L'emploi dans l'artisanat en chiffres. Des emplois salariés et non salariés en hausse en 2020, malgré la crise sanitaire. / ISM, MAAF. - in : ISM, 01/06/2021, 4 p. - (Baromètre de l'artisanat (ISM)) En ligne sur le site de la [MAAF](#)

## Dispositif ARDAN : 18 404 projets détectés au 31 décembre 2020

Le dispositif Ardan vise à faire émerger et à concrétiser des projets de nouvelles activités dans le tissu des entreprises artisanales, des TPME-PMI, des entreprises agricoles, des entreprises et associations de l'Economie Sociale et Solidaire.

Au 31 décembre 2020, 18 404 projets ont été détectés et 13 120 entreprises ont été accompagnées. Le Grand Est est la région la plus active. 67 % des entreprises bénéficiaires ont moins de 10 salariés et 43 % relèvent du secteur des services aux entreprises, 19 % de l'industrie et près de 17 % du BTP. Le dispositif a permis de concrétiser 88 % d'emplois en CDI ou en CDD supérieur à 6 mois. Au total, ce sont près de 13 000 emplois induits générés par les projets développés.

Source : Statistiques ARDAN 2020. - in : ARDAN France, 01/01/2021, 2 p. - En ligne sur le site [ARDAN France](#)

## 177 500 unités légales artisanales ont été créées en 2018 [INSEE]

L'édition 2020 des Tableaux de l'Economie Française (TEF) fournit des statistiques sur différents aspects de l'économie française, dont l'artisanat et sa démographie :

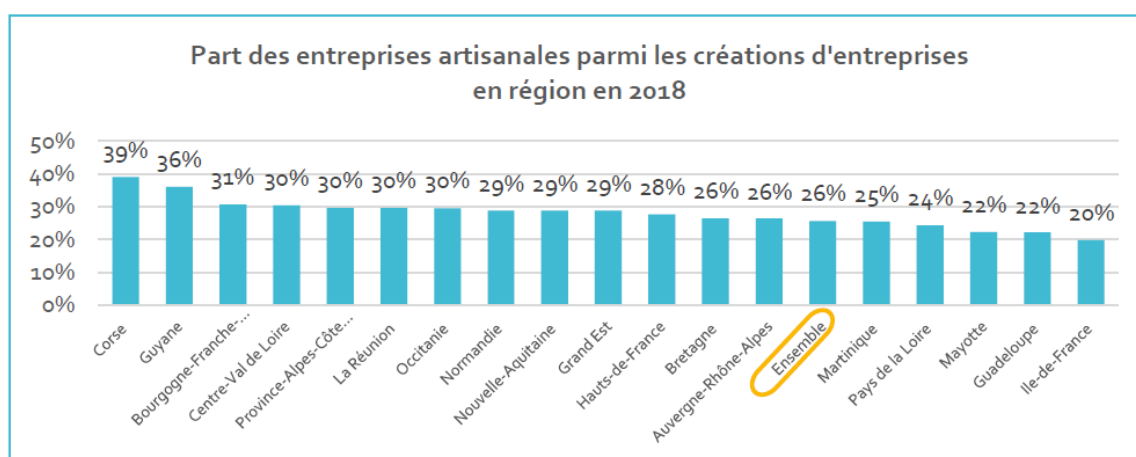
« En 2018, 177 500 unités légales artisanales ont été créées, dont 46 900 immatriculées sous le régime du micro-entrepreneur. La part des unités artisanales créées sous ce régime était en forte baisse depuis 2014 : 26 % en 2017, après 31 % en 2016, 38 % en 2015 et 50 % en 2014 ; elle se stabilise en 2018 (26 %). Les secteurs de la construction, du commerce, transport, hébergement et restauration et de

l'industrie concentrent près des trois quarts des créations d'entreprises (au sens d'unités légales) artisanales. L'artisanat représente 26 % des créations annuelles d'unités légales en 2018. »

Source : Tableaux de l'économie française. Edition 2020. Artisanat. / INSEE. - in : INSEE, 27/02/2020, 2 p. - (INSEE Références (INSEE)) - En ligne sur le site de l'[INSEE](https://www.insee.fr)

### Les chiffres de la création-reprise d'entreprises artisanales en 2018 [Tableau économique et baromètre ISM]

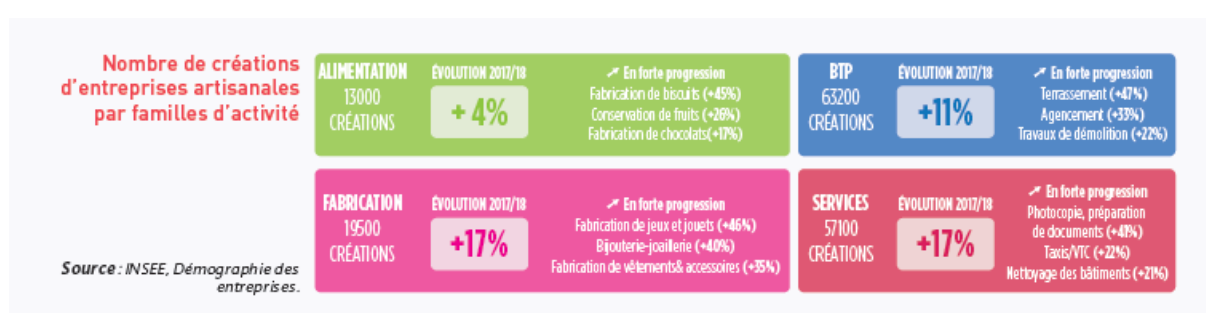
L'édition 2019 du Tableau économique de l'artisanat sur la création d'entreprise confirme une hausse de la dynamique entrepreneuriale en 2018, avec une progression de 14 % des créations d'entreprises artisanales soit 1/4 des créations d'entreprises. Toutes les régions sont concernées par cette croissance.



Source : INSEE, base de données « démographie des entreprises, champ marchand non agricole ». Ensemble des entreprises artisanales - Traitement ISM

\* Selon l'INSEE, une création d'entreprise correspond aux nouvelles immatriculations dans SIRENE correspondant à la création de « nouveaux moyens de production » et qui enregistrent un début d'activité durant l'année de référence. Les chiffres de la création d'entreprise artisanale diffèrent en conséquence de ceux des immatriculations au Registre des Métiers. En effet, une part des immatriculations artisanales concerne des entreprises déjà actives disposant d'un SIREN (cas des entrepreneurs régularisant leur immatriculation ou d'entreprise démarrant une activité secondaire de type artisanal). Par ailleurs, une partie des micro-entrepreneurs immatriculés ne démarrent pas effectivement leur activité et ne sont pas comptabilisés par l'INSEE.

La plupart des secteurs d'activité bénéficient de cette hausse : + 17 % dans les activités de services et de l'artisanat de fabrication ; + 11 % dans le BTP et + 4 % dans l'alimentation.



68 % des créateurs d'entreprise ont opté pour le statut d'entreprise individuelle (dont 26 % relèvent du régime micro-entrepreneur). 95 % des créateurs se lancent dans l'entrepreneuriat sans salarié.

Les reprises d'entreprise sont en baisse depuis une dizaine d'années et représentent aujourd'hui moins d'1 installation sur 10 (hors micro-entrepreneurs). Le tableau économique fait un zoom sur la reprise d'entreprise à partir d'une enquête menée par l'ISM auprès d'un échantillon de 1200 repreneurs d'entreprises artisanales :

- le mode d'installation est de plus en plus atypique : l'effectif moyen est de 2,3 salariés ; les reprises sans salarié sont moins fréquentes dans le BTP (13 %) au contraire des activités de services (40 %) ;
- 53 % des repreneurs étaient étrangers à l'entreprise qu'ils ont rachetée ;
- 47 % des transmissions ont été occasionnées par le départ à la retraite du dirigeant ;
- Le coût moyen d'une installation par reprise est de 151 000 euros. Il est corrélé à la taille des entreprises et varie selon les secteurs (le coût est moins élevé dans les activités de services).
- 3/4 des repreneurs étaient auparavant salariés (dont 1/4 dans l'entreprise reprise). 12 % sont d'anciens cadres d'entreprises en reconversion (ces derniers sont plus nombreux parmi les repreneurs du BTP : 19%, et parmi les repreneurs d'entreprises de 3 salariés et plus : 20%).

Sources :

Tableau économique de l'artisanat - Les chiffres de la création d'entreprise - Zoom sur les repreneurs. / ISM. - Paris : ISM, 2019, 40 p. -

Baromètre de l'artisanat - Forte hausse de la création d'entreprises artisanales en France, avec de plus en plus d'installations sans salarié / MAAF, ISM. - in : site MAAF, 01/11/2019, 4 p. - En ligne sur le site de la [MAAF](#)

### 5 650 cessions de TPE artisanales recensées en 2016 [Observatoire BPCE]

L'Observatoire BPCE (groupe bancaire) publie la cinquième édition de ses Carnets de l'Observatoire sur la cession-transmission d'entreprises en France : 39 726 opérations ont été recensées en 2016 pour les TPE, dont 5 650 pour des TPE artisanales. On constate une baisse du nombre de reprises depuis 2013. Toutes tailles d'entreprises confondues, le nombre de cessions-transmissions est en effet passé de 76 105 en 2013 à 50 877 en 2016. Le taux de cession est moins lié à l'âge du dirigeant qu'à la taille de l'entreprise, la fréquence des opérations augmentant avec le nombre de salariés (0,8 % pour une entreprise sans salarié, 1,9 % pour une TPE de 1 à 5 salariés, 3 % pour une TPE de 6 à 9 salariés, 4,6 % de 10 à 49 salariés).

L'étude apporte également des éléments sur les mutations sectorielles de la reprise ainsi qu'une analyse territoriale de la cession-transmission, mettant en évidence de fortes disparités. Elle propose un focus sur le vieillissement des dirigeants. Plus d'un dirigeant sur 5 a plus de 60 ans en 2016 (contre 15 % en 2005) ; la probabilité de cession décroissant fortement après 65 ans, le renouvellement démographique du tissu de PME pourrait être compromis.

Source : La cession-transmission des entreprises en France. / BPCE L'observatoire. - in : BPCE, 14/05/2019, 24 p. - En ligne sur le site de [BPCE](#)

## 2 - DONNEES REGIONALES

---

### Pays de la Loire : chiffres clés de la création-reprise dans l'artisanat 2021

En 2020, l'artisanat des Pays-de-la-Loire a enregistré 9 347 créations-reprises d'entreprises, en majorité dans l'artisanat commercial et les services aux particuliers. 78 % des créations se font sous la forme d'entreprise individuelle, tandis que 90 % des reprises sont sous forme de société.

76 % des entreprises sont encore en activité 3 ans après leur création (et 91 % pour les reprises).

33 % des créateurs sont des femmes et 41 % ont moins de 35 ans.

Données statistiques : créations-reprises en 2020 par secteurs d'activité, statut juridique des entreprises en création et en reprise, pérennité à 3 ans des entreprises, évolution de la création-reprise de 2015 à 2020, dynamique des créations et des reprises (évolution 2019-2020), profil des créateurs, métiers des créateurs-repreneurs, la création-reprise par département en 2020.

Source : L'artisanat dans les Pays de la Loire. Les chiffres clés de la création-reprise. / CMA Pays-de-la-Loire. - in : CMA Pays-de-la-Loire, 01/09/2021, 4 p. - En ligne sur le site de la [CMA des Pays-de-la-Loire](#)

### **Centre-Val de Loire : renouvellement des entreprises artisanales en 2020 [Infographie]**

L'Observatoire des Métiers et de l'Artisanat de la Chambre de métiers et de l'artisanat Centre - Val de Loire publie des données sur le renouvellement des entreprises artisanales, sous la forme d'une infographie. En 2020, plus de 7 400 entreprises artisanales se sont immatriculées. Le nombre de radiation s'élève à un peu moins de 3 800 entreprises artisanales. 71,7 % des entreprises classiques accompagnés par les Chambres de métiers et de l'artisanat en création/reprise sont toujours en activité, 3 ans après (Stages SPI pour les artisans). Ce taux est de 37,3 % pour les micro-entreprises.

Source : Le renouvellement des entreprises artisanales. 2020 / CMA Centre - Val de Loire. - in : CMA Centre - Val de Loire, 01/05/2021, 1p. - En ligne sur le site de la [CMA Centre - Val de Loire](#)

### **Centre-Val de Loire : transmission des entreprises artisanales. Analyse de l'activité de la CMA via Transentreprise [Etude]**

L'Observatoire de l'artisanat de la Chambre régionale des métiers et de l'artisanat Centre - Val de Loire étudie la transmission des entreprises artisanales de la région au travers de l'analyse de l'activité de Transentreprise. Ce réseau, géré par les CCI et les Chambres de métiers et de l'artisanat, diffuse des offres de ventes d'entreprises commerciales, artisanales, hôtelières et industrielles.

Un focus sur les entreprises artisanales de la région qui y sont inscrites permet de dresser le profil des cédants et des entreprises à reprendre : près de 700 offres sont actives. Le taux de reprise 2015-2018 s'élève à 31,6 %. En moyenne, sur la période 2015-2019, près de trois quarts des futurs cédants ont plus de 50 ans. Le départ en retraite est le motif principal de cessions d'entreprise. Les entreprises à céder sont 85 % à être actives depuis plus de 10 ans. Les entreprises à transmettre ont essentiellement pour clientèle des particuliers. De nombreux fonds de commerce de moins de 250 m<sup>2</sup> sont à céder. 68 % des offres sont proposées à des prix inférieurs à 100 000 euros.

Source : La Transmission des entreprises Artisanales en Centre-Val de Loire : L'analyse de l'activité de la CMA via Transentreprise. / Observatoire des métiers et de l'artisanat en région Centre-Val de Loire. - in : CMA Centre - Val de Loire, 01/12/2020, 11p. - En ligne sur le site de la [CMA Centre Val de Loire](#)

### **Occitanie : transmission et reprise d'entreprise [Etude]**

Une étude menée par l'INSEE Occitanie, en partenariat avec les Chambres de métiers et de l'artisanat, les CCI et l'ORIFF-PL LR, fait le point sur la transmission et la reprise d'entreprise dans la région où 80 700 emplois sont potentiellement en jeu dans les prochaines années.

En Occitanie, 34 800 entreprises, dont 32 831 ont entre zéro et 5 salariés, sont susceptibles d'être transmises au cours des prochaines années suite au départ à la retraite de leur dirigeant non-salarié. Il s'agit des entreprises dont le dirigeant est âgé de 55 ans ou plus. Le commerce et notamment le commerce de détail alimentaire est le secteur d'activité où les entreprises à transmettre seraient les plus nombreuses. De nombreuses entreprises artisanales de maçonnerie, d'électricité, de peinture et de menuiserie ont un dirigeant approchant de la retraite. La part des dirigeants seniors est élevée dans le secteur des services aux entreprises. Elle est globalement plus faible dans la restauration et les services aux particuliers. Un tiers des entreprises relevant de l'industrie est dirigé par un senior. La taille moyenne de ces entreprises est de 2,9 personnes.

La part des entreprises susceptibles d'être transmises dans les prochaines années est plus importante dans les zones rurales que dans les zones les plus urbanisées de la région.

Des mesures d'accompagnement afin de dynamiser et de faciliter la transmission d'entreprise sont mises en place au niveau régional : le plan "Entreprenez en Occitanie", le [Contrat Transmission-Reprise d'entreprises](#)

Source : **Transmission et reprise d'entreprise : 80 700 emplois potentiellement en jeu dans les prochaines années.** / Frénois Laurent, INSEE Occitanie, CRMA Occitanie/Pyrénées-Méditerranée. - in : Insee Analyse Occitanie, 01/12/2018, n°66, 6p.- En ligne sur le site de l'[INSEE](#)

### Bretagne : transmission d'entreprise [Etude]

La Chambre régionale des métiers et de l'artisanat et la Chambre de commerce et d'industrie de Bretagne ont réalisé conjointement une étude par enquête sur une estimation du marché potentiel de la transmission dans la région, du point de vue des cédants et des repreneurs.

L'approche par l'âge du chef d'entreprise révèle un marché de près de 32 200 entreprises à reprendre notamment dans le secteur des services. Plus du tiers des chefs d'entreprise se déclarant "cédants ou potentiellement cédants" avancerait un motif de cession sans lien avec la retraite. La volonté de changer d'activité est citée dans plus de 50 % des cas.

Le taux de cession à 5 ans s'élève à 96 %. Près des deux tiers des chefs d'entreprise concernés par la question de la transmission ne s'y sont pas préparés. Parmi les difficultés avancées par les cédants, se trouvent l'identification d'un repreneur, l'évaluation de la valeur de l'entreprise à céder ou encore le repérage des interlocuteurs pour avoir des conseils.

Trois motivations guident le futur repreneur dans sa démarche : la volonté d'être indépendant, la volonté de développer une entreprise existante, le souhait de travailler dans un secteur d'activité qui leur plaît. Selon le secteur d'activité, le lien entre le repreneur et la future entreprise varie. Dans la construction, la proportion d'anciens salariés ayant repris leur entreprise atteint 50 % contre 41 % dans l'industrie et seulement 20 % pour le commerce.

Source : **La transmission d'entreprise en Bretagne.** / CRMA Bretagne, CCI Bretagne. - in : CRMA Bretagne, 01/03/2018, n°14p. - En ligne sur le site de la [CMA Bretagne](#)

## 3 - DONNEES SECTORIELLES

→ Alimentation

### [Covid-19] Impact variable de la crise sanitaire sur les entreprises alimentaires de proximité [Baromètre CGAD]

Les données du baromètre CGAD des entreprises alimentaires de proximité dressant un bilan de l'année 2020 et de la crise sanitaire révèlent un recul de 11 % des créations d'entreprises (avec cependant une hausse dans les secteurs des cavistes, bio, épicerie, fromagers et primeurs).

	Créations	
	Nombre	Évolution
Boucherie, charcuterie, traiteur, poissonnerie	5 010	-5%
Boulangerie, pâtisserie, chocolaterie, glacerie	2 350	-6%
Cavistes, bio, épicerie, fromagers, primeurs	6 330	1%
Marchés	3 440	-14%
Hôtellerie-restauration	9 420	-23%
Fabrication de produits alimentaires	2 370	4%
Ensemble	28 920	-11%

Source : créations, INSEE Démographie ; radiations : SIRENE ; Défaillances : Banque de France.



Source : **Bilan de l'année 2020 et de la crise sanitaire.** / CGAD, ISM. - in : CGAD, 21/09/2021, 4 p. - En ligne sur le site de la [CGAD](#)

### **Alimentation : données sur les créations d'entreprises en 2019 [Tableaux de bord CGAD 2020]**

L'Observatoire prospectif des métiers et des qualifications de la CGAD publie 6 tableaux de bord de l'alimentation : boucherie, charcuterie de détail, chocolaterie-confiserie, poissonnerie, pâtisserie, boulangerie-pâtisserie artisanale. Ces baromètres visent à chiffrer le poids et l'évolution économiques de ces entreprises, à dresser un portrait des salariés des branches, à évaluer l'implication de ces entreprises en matière d'apprentissage.

Les tableaux fournissent des données sur le nombre d'immatriculations (créations et reprises) de 2006 à 2019 dans les 6 branches étudiées

Sources : **Tableaux de bord 2020** / Observatoire Prospectif Des Métiers (CGAD), ISM. - Paris : Observatoire prospectif des métiers et des qualifications dans les métiers de l'alimentation, 01/03/2021, 32 p. chacun - En ligne sur le site de l'Observatoire des métiers de l'alimentation en détail :

- [Boucherie](#)
- [Boulangerie-Pâtisserie artisanale](#)
- [Charcuterie de détail](#)
- [Chocolaterie-confiserie](#)
- [Pâtisserie](#)
- [Poissonnerie](#)

### **Un tiers des boucheries seront à reprendre d'ici 10 ans**

Le secteur de la boucherie artisanale affiche un dynamisme plus prononcé qu'auparavant et un regain d'attractivité. Malgré des ventes en recul de 1,5 % en 2016, le contexte est structurellement favorable, les clients ayant aujourd'hui un niveau d'exigence plus élevé en ce qui concerne la qualité des produits, leur traçabilité, le conseil... Les établissements implantés dans les centres-villes et les gros bourgs ruraux sont plus optimistes que ceux des quartiers périphériques et des petits villages. Les clients sont davantage attirés par les bouchers ayant une capacité à innover, à les surprendre et à communiquer sur leur offre commerciale. Les nouveaux arrivants dans la profession (dont environ 1 500 personnes en reconversion professionnelle) réinventent donc le métier et sont autant de repreneurs potentiels pour les 6 300 commerces qui seront à reprendre dans 10 ans.

Source : **La boucherie cherche des repreneurs !** / Negrouche Nasser. - in : CGA Contact, 01/07/2017, n°121, 2 p. En ligne sur le site de la [FCGA](#)

→ Bâtiment

### **BTP : reprise par les salariés d'entreprises viables économiquement [Etude]**

Une étude de l'Observatoire des métiers du BTP, portant sur la reprise par les salariés d'entreprises viables économiquement, dresse un état des lieux des pratiques de reprise par les salariés (cession d'entreprise, reprise individuelle ou collective et profils de repreneur, statuts choisis, information et accompagnement [\*], durée de transmission, recours à la formation par les salariés repreneurs), présente les atouts et les freins (du côté des cédants et du côté des salariés), effectue un rappel pour les cédants et les salariés pour les aider à préparer leurs projets de transmission et de reprise.

49 projets de cession d'entreprises par un ou plusieurs salariés ont été observés dans le cadre de cette étude. Le panel présente autant d'entreprises du bâtiment que des travaux publics, de toutes tailles (de 1 à 199 salariés), de tout milieu d'implantation territoriale (urbain comme rural), de tout statut juridique, et transmises pour différents motifs possibles de cession (départ à la retraite du dirigeant, raisons économiques ou personnelles).

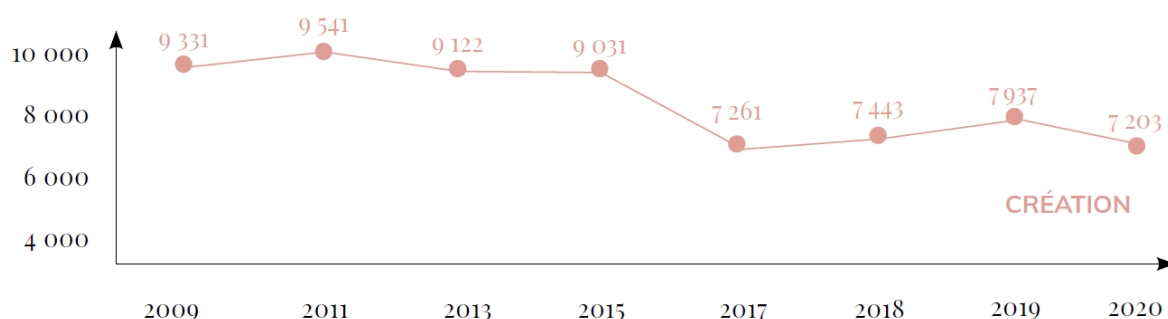
[\*] Expert-comptable, organisations professionnelles représentatives des employeurs, organismes consulaires, conseils régionaux, médiateur, courtier en prêt, avocat.

Source : **La reprise par les salariés d'entreprises viables économiquement.** / Observatoire des métiers du BTP, Katalyse. - Paris : Observatoire des métiers du BTP - Constructys, Janvier 2021, 36p. En ligne sur le site de [l'Observatoire des métiers du BTP](#)

→ Services

### Coiffure : 7 203 immatriculations en 2020 [Chiffres clés UNEC]

Les chiffres clés 2020 de l'UNEC – Union des entreprises de coiffure font état de 7 203 immatriculations en 2020. Après la hausse constatée en 2018 et 2019, on constate une baisse de 9 %, sans doute en raison de la crise sanitaire. Le taux de création est de 7,3 %, en baisse de 1 % par rapport à 2019. Seule la région Centre Val de Loire enregistre une hausse de ses immatriculations (+ 3 %).



Source : **Profession coiffeur. Les chiffres clés 2020.** / Unec. - in : UNEC, 01/09/2021, 38 p. - En ligne sur le site de [l'UNEC](#)

### Transports : créations d'entreprises en 2019 [Rapport OPTL]

Le rapport 2020 de l'Observatoire prospectif des métiers et des qualifications dans les transports et la logistique - OPTL fournit des données statistiques au 31 décembre 2019 sur le secteur des transports et de la logistique (dont déménageurs, ambulanciers). En 2019, le nombre de créations d'établissements a progressé de 17 % dans le déménagement pour s'établir à 204, et de 35 % dans le transport sanitaire, pour atteindre 233 créations.

Source : **Rapport 2020 de l'Observatoire prospectif des métiers et des qualifications dans les transports et la logistique.** / Observatoire prospectif des métiers et des qualifications dans les transports et la logistique - OPTL. - [S.I.] : Observatoire prospectif des métiers et des qualifications dans les transports et la logistique - OPTL, 01/11/2020, 86 p.- En ligne sur le site de [l'OPTL](#)

### Automobile : créations d'entreprises en 2019 [Rapport des données sociales ANFA]

Le bilan 2019 du rapport de branche de l'ANFA fait état des créations d'entreprises en 2019, selon la catégorie juridique et l'activité principale. En 2019,

- 6 936 entreprises de réparation automobile (code NAF 4520A) ont été créées, dont 4 441 sous le statut d'entrepreneur individuel et 1 687 sous le statut de micro-entreprise.
- 232 entreprises de contrôle technique automobile (code NAF 7120A) ont été créées, dont 58 sous le statut d'entrepreneur individuel et 46 sous le statut de micro-entreprise.
- 640 entreprises de commerce et réparation de cycles et motocycles (code NAF 4540Z) ont été créées, dont 376 sous le statut d'entrepreneur individuel et 168 sous le statut de micro-entreprise.

Source : **Données sociales de la Branche des services de l'automobile. Edition 2020.** / OBSA , Observatoire ANFA. - Suresnes : Observatoire de Branche des Services de l'Automobile (OBSA), 26/01/2021, 70p.- En ligne sur le site de l'[ANFA](#)

## 4 - IMAGE DE L'ENTREPRENEURIAT

---

### **Image de l'entrepreneuriat auprès des lycéens professionnels et des étudiants [Sondage OpinionWay pour Moovjee]**

La 7ème édition du sondage OpinionWay pour Moovjee *[\*]*, sur les étudiants et l'entrepreneuriat, indique que les jeunes ont toujours l'envie d'entreprendre malgré la crise économique liée au Covid-19.

La présentation des résultats s'organise autour de 5 thèmes : l'image de l'entrepreneur en France, les étudiants se voient-ils en entrepreneurs ?, les enjeux de l'entrepreneuriat quand on débute, l'entrepreneuriat des étudiants dans le contexte de crise, les étudiants et le mentorat.

91 % jugent difficile de créer une entreprise en étant étudiants ou à la fin de ses études (95 % en 2009). 74 % n'ont reçu aucune information sur les dispositifs d'aides à la création d'entreprise. 42 % envisagent un jour de créer ou reprendre une entreprise (20 % n'y ont pas encore réfléchi). Pour 23 % des étudiants interrogés, la confiance en l'autre, la bienveillance, l'entraide, la solidarité sont les valeurs entrepreneuriales qu'ils souhaiteraient mettre en avant au sein de leur entreprise. "Le mentorat semble concrétiser pour eux une solution d'accompagnement efficace".

*[\*] Echantillon de 1 048 lycéens professionnels et d'étudiants français. Les interviews ont été réalisées du 30 avril au 14 mai 2021.*

Source : **Baromètre Les étudiants et l'entrepreneuriat. Vague 7.** / Opinion Way, Moovjee, CIC. - in : Opinion way, 28/05/2021, 36p. - En ligne sur le site de [Moovjee](#)

### **21 % des Français envisagent de créer ou de reprendre une entreprise [Sondage Opinion Way]**

Selon les résultats d'un sondage mené par Opinion Way pour GO Entrepreneurs auprès de 1008 personnes début janvier 2021, sur les Français, leur envie d'entreprendre et de développer leur entreprise, 25 % des Français estiment que la crise économique et sanitaire est une période d'opportunités. Un Français sur 5 envisage de créer ou reprendre un jour une entreprise, soit 11 millions d'entrepreneurs potentiels.

58 % d'entre eux auraient envie de le faire dans les deux années à venir (+ 4 % par rapport à janvier 2020) et 34 % ont déjà préparé leur projet.

Source : **Les Français, leur envie d'entreprendre et de développer leur entreprise.** / Opinion Way. - in : Opinion way, 14/01/2021, 18 p.- En ligne sur le site d'[Opinion Way](#)

### **Rhône : regards croisés sur l'entrepreneuriat [Enquête CMA / MAAF]**

La Chambre de métiers et de l'artisanat du Rhône a mené en 2019, en partenariat avec MAAF Pro, une enquête auprès de dirigeants d'entreprises (artisanat et hors artisanat), de porteurs de projet et autres salariés / demandeurs d'emploi/ étudiants, sur leur vision de l'entrepreneuriat (71 répondants, dont 61 % appartiennent au secteur artisanal).

Les dirigeants ont principalement créé leur entreprise pour être leur propre chef, par passion ou pour avoir plus de souplesse. Ce sont les mêmes motivations qui animent les demandeurs d'emploi et salariés. Interrogés sur leur adhésion aux actions d'accompagnement à la création d'entreprise et au développement d'entreprise, ils sont principalement intéressés pour intégrer un réseau, bénéficier d'accompagnements à la création ou au développement. "Lorsque les chefs sont installés, leurs

besoins en accompagnement et en formation évoluent et s'axent davantage sur l'acquisition de compétences pour le développement de l'entreprise". Concernant le plafond de verre, les répondants estiment qu'il est plus difficile pour une femme que pour un homme de créer son entreprise.

Source : **Analyse de l'enquête "Regards croisés sur l'entrepreneuriat"**. / CMA Rhône, MAAF. - in : CMA Rhône, 01/06/2020, 8 p. - En ligne sur le site de la [CMA du Rhône](#)

### **Près de la moitié des jeunes Français sont tentés par l'entrepreneuriat [Enquête Institut Odoxa pour BDO]**

Selon les résultats d'une enquête menée par l'Institut Odoxa pour BDO auprès de 3000 personnes, 47 % des jeunes de moins de 25 ans rêveraient d'être leur propre patron. Leur envie d'entreprendre s'exprime dans toutes les régions, l'Occitanie et la région PACA étant les régions les plus entreprenantes (31 %), devant la Nouvelle-Aquitaine et le Grand Est (30 %).

Le secteur des services à la personne est jugé le plus porteur par 39 % des répondants, qui le privilégieraient dans leur projet de création d'entreprise. Le commerce et l'artisanat sont également plébiscités par 27 % des répondants (et jusqu'à 36 % chez les ouvriers).

Interrogés sur leurs motivations, les répondants évoquent notamment l'envie d'exercer un métier qui les passionne et d'être indépendant, ainsi que la motivation financière. Quant aux freins, les contraintes administratives et les financements sont principalement évoqués.

65 % des Français envisageraient de créer une entreprise dans leur région, qu'ils jugent propice à la création d'entreprise et favorable aux entreprises innovantes (JEI).

Source : **Etude régionale sur l'envie d'entreprendre**. / Odoxa, BDO. - Paris : BDO France, 03/02/2017, 50 p.- En ligne sur le site de [BDO France](#)

## 5 - PUBLICATIONS SCIENTIFIQUES

---

→ Transmission - reprise d'entreprise

### **Influence du mentorat sur la stratégie repreneuriale**

La population française vieillit et le nombre d'entreprises à reprendre augmente. Un travail universitaire s'appuie sur une étude menée auprès de 278 repreneurs pour montrer "l'intérêt, lors de la prise de fonction du repreneur, de construire une stratégie tournée vers la poursuite de nouvelles opportunités et prenant appui sur le mentorat." Bibliographie.

Source : **Stratégie repreneuriale et performance en PME. Rôle du mentorat dans la reprise externe**. / Boumedjaoud Dorian, Messegheem Karim. - in : Revue française de gestion, 01/09/2020, n°290, 19p. En ligne sur [CAIRN.info](#) [Accès restreint]

### **Exemplarité du dirigeant et pérennité des entreprises familiales**

Les auteurs analysent la relation entre entrepreneuriat et entreprise familiale et montrent comment l'exemplarité du dirigeant (et plus particulièrement du fondateur) peut aider à "diffuser un esprit d'entreprendre intergénérationnel, crucial pour le développement et la pérennité de leur entreprise".

Source : **Le rôle de l'exemplarité pour favoriser l'esprit entrepreneurial dans les entreprises familiales**. / Zhe Wang Léa, Gouédard Marine. - in : Entreprendre & Innover, 01/05/2020, n°44, 10 p.- En ligne sur [CAIRN.info](#) [accès restreint]

### **Influence de la transmission familiale sur les trajectoires des travailleurs indépendants [Thèse]**

La thèse porte sur l'influence de la transmission familiale sur les trajectoires des travailleurs indépendants. Elle s'interroge plus précisément sur la manière dont les modalités de transmission impactent "les trajectoires, le rapport au travail, les représentations de l'entreprise, les comportements entrepreneuriaux et l'imbrication travail-famille". Elle élabore une typologie des entrepreneur-e-s (les héritiers de l'entreprise familiale, les héritiers de l'indépendance professionnelle, les autodidactes), chaque catégorie n'ayant pas bénéficié des mêmes modalités de transmission au sein du cercle familial. La place (rang et sexe) dans la fratrie définit ce pour quoi on est désigné dans la transmission. Annexes, bibliographie.

*Thèse de doctorat en sociologie, soutenue dans le cadre de l'école doctorale Sociétés, Espaces, Pratiques, Temps, de l'Université de Bourgogne-Franche-Comté.*

Source : **Devenir entrepreneur-e. Socio-anthropologie de la transmission d'une place d'indépendant-e.** / Sposito Maylis. - Besançon : Université Bourgogne Franche-Comté, 10/11/2017, 360 p. - En ligne sur le site de [Theses.fr](http://theses.fr)

### **Analyse de la représentation de l'opportunité d'affaires chez le repreneur personne-physique**

Les auteurs analysent la représentation de l'opportunité d'affaires chez le repreneur personne-physique, en s'appuyant sur un échantillon de 4 repreneurs du Réseau Entreprendre, avec une approche par le paradigme de l'opportunité, qui est composé de 5 attributs : perspectives de développement, connaissances antérieures, réseau, localisation de l'entreprise et intuition.

*Communication réalisée dans le cadre de la XXVIe Conférence Internationale de Management Stratégique (AIMS), Lyon, 7-9 juin 2017. Bibliographie.*

Source : **Identification des opportunités entrepreneuriales dans le contexte de la reprise par un tiers.** / Boumedjaoud Dorian, Messeghem Karim. - in : AIMS, 09/06/2017, 20 p. - En ligne sur le site de [l'AIMS](http://AIMS)

### **Analyse de l'entrée en fonction du repreneur au sein d'une TPE [Thèse]**

La thèse porte sur la façon dont se déroule l'entrée en fonction du repreneur au sein d'une TPE saine, et sur les moyens qui peuvent lui permettre de mieux réussir le changement, durant la période de management de la reprise. Elle s'appuie sur une étude empirique menée auprès d'une population de repreneurs et de salariés de TPE récemment reprises, afin de "décrire le processus de reconstruction collective de sens post-reprise consécutif au changement de dirigeant et en offrir une modélisation", "définir quels sont les facteurs de création et de perte de sens pouvant être rencontrés lors de cette étape", et "montrer comment le repreneur de TPE en tant que nouveau leader peut influencer sur le processus de sensemaking". Elle s'appuie également sur différentes actions dont celle de la région Auvergne-Rhône-Alpes qui a mis en place plusieurs programmes d'accompagnement de la transmission ou encore sur celle des CMA (sensibilisation des chefs d'entreprises à la reprise, partenariat avec les IUT, réalisation de diagnostics des entreprises à céder, BROA, accompagnement des repreneurs).

*Thèse de doctorat en sciences de gestion soutenue dans le cadre de l'Ecole doctorale Sciences de l'homme, des organisations et de la société (SHOS) de l'Université de Bretagne Occidentale.*

Source : **Management de la reprise par un tiers : le cas des TPE saines.** / Mouhli Karim. - Brest : Université de Bretagne Occidentale, 07/10/2016, 461 p.- En ligne sur le site de [TEL-serveur de thèses multidisciplinaire](http://TEL-serveur.de.theses.multidisciplinaire)

→ Accompagnement à l'entrepreneuriat

### **Evolutions de l'accompagnement à l'entrepreneuriat**

L'accompagnement entrepreneurial est en mutation, principalement en raison de deux facteurs : "la transformation du monde du travail, et celle induite par le digital". L'offre d'accompagnement s'est fortement densifiée et oblige les structures d'accompagnement "historiques" à faire "évoluer leur culture de service public vers une culture libérale incarnée par une concurrence accrue". Se pose également la question de la gratuité de l'accompagnement, et de l'adéquation des financements publics avec les besoins.

Les accompagnateurs doivent approfondir leurs compétences dans trois domaines : analyse du besoin, mobilisation de soft skills et aptitudes pédagogiques, pour remettre l'humain au coeur de la mission des organismes d'accompagnement.

L'article s'appuie sur l'interview de 27 professionnels de l'accompagnement en marge du colloque ProCréa organisé du 5 au 7 juin 2019 par la CCI et la Chambre de métiers et de l'artisanat Occitanie Pyrénées-Méditerranée, ainsi que sur les propos tenus lors des ateliers lors de ce colloque.

Source : **Accompagnement entrepreneurial : le point de bascule.** / Bornard Fabienne, Frugier Dominique, Michel Dominique-Anne. - in : *Entreprendre & Innover*, 2019, n°40, 18 p.- En ligne sur [CAIRN.Info](https:// Cairn.info) [Accès restreint]

### **Analyse de la place des plateformes de financement participatif dans l'accompagnement de la création d'entreprise**

Les auteurs étudient la place et le rôle des plateformes de financement participatif dans l'écosystème de l'accompagnement, ainsi que les formes de coopération qu'elles peuvent nouer avec les acteurs en place, en s'appuyant sur l'observation de l'écosystème de l'accompagnement à la création d'entreprises sur le territoire de la Touraine (dont la chambre des métiers d'Indre-et-Loire). Ils soulignent le rôle important du crowdfunding dans la construction de l'écosystème d'accompagnement. Bibliographie.

Source : **La foule. Un nouvel acteur dans l'accompagnement à la création d'entreprise.** / Calme Isabelle, Onnée Stéphane, Zoukoua Eric-Alain. - in : *Revue française de gestion*, 01/06/2016, n°258, 13 p. Article en vente sur le site de la [Revue Française de gestion](https:// RevueFrancaise.de.gestion)

### **Analyse des parcours de création d'entreprise chez les jeunes et les seniors [Thèse]**

L'auteur analyse les processus de création d'entreprise par des jeunes et des seniors, de l'idée originelle à l'élaboration du projet puis sa mise en place. Elle a pour objectif de "comprendre comment s'effectue et s'opère la décision d'entreprendre et l'apprentissage de l'entrepreneuriat en lien avec les trajectoires individuelles". Elle s'appuie sur des enquêtes qualitatives menées en Lorraine et Ile-de-France auprès d'organismes d'aide et d'accompagnement à la création (dont les chambres de métiers des Vosges et de Paris), de jeunes porteurs de projets et de seniors.

*Thèse de doctorat en sociologie, soutenue dans le cadre de l'école doctorale de Sciences sociales de l'Université Paris 8 - Vincennes Saint-Denis.*

Source : **De l'idée au projet : les parcours des créateurs d'entreprise jeunes et seniors.** / Roser Parmentier Paméla. - Saint-Denis : Université Paris 8 Vincennes-Saint-Denis, 17/11/2015, 468 p. - En ligne sur le site de [Theses.fr](https:// Theses.fr)

# BIBLIOGRAPHIE

## - SELECTION DE TRAVAUX -

Le service Veille Artisanat de CMA France assure, au plan national et territorial, une activité de veille, capitalisation, recherche et diffusion d'information qui couvre l'ensemble des enjeux et métiers de l'artisanat et de l'économie de proximité. Ouvert à tous ceux qui s'intéressent à la petite entreprise et à son environnement, il met à disposition un ensemble d'outils et services qui s'adressent en priorité aux agents des réseaux d'accompagnement et administrations, aux entreprises, ainsi qu'aux élus, afin de faciliter l'accès à l'information stratégique.

### SUIVRE LES GRANDS ENJEUX AU QUOTIDIEN

La plateforme **Veille Artisanat** permet de suivre au quotidien les grands enjeux de l'artisanat et de l'économie de proximité à travers 23 dossiers sectoriels et thématiques <https://veille.artisanat.fr/>

### UNE VEILLE ADAPTEE A VOS BESOINS

Un service « sur mesure » d'alertes mail ou flux RSS, permet de recevoir les informations d'actualité en fonction de vos centres d'intérêt - thématiques ou sectoriels - sur le plan national ou pour une région.

Ce service est également proposé pour smartphones et tablettes, à travers l'application mobile « Veille Artisanat », téléchargeable gratuitement sur l'Apple Store et Google Play

### RETROUVER LES INFORMATIONS CLES

La base documentaire **InfoArtisanat** référence plus de 5 200 documents sur les grands enjeux des entreprises de proximité. La recherche sur la base documentaire est possible à distance :

<https://infoartisanat.artisanat.fr>

Les documents sont majoritairement accessibles en ligne.

### UN SERVICE D'ASSISTANCE INFORMATIONNELLE

Vous souhaitez obtenir une aide pour votre recherche ? Veille Artisanat peut vous communiquer une sélection de ressources, mener une veille ponctuelle spécifique ou vous orienter vers la structure adéquate.

### RELAYER/DIFFUSER L'INFORMATION

Les différents outils mis en place par le service Veille Artisanat peuvent être relayés sur vos supports d'information (site, blog, intranet, newsletter...)

Un service de fourniture de contenus d'actualité thématiques, sectoriels ou régionaux, exportables sous forme de flux RSS, ou d'encarts Facebook ou Twitter peut également être assuré.

Contact : [veille@cma-france.fr](mailto:veille@cma-france.fr)